



TEKSTI SARI LOMMERSE KUVAT VESA AALTONEN

# KESÄKOTI NÄKÖALAPAIKALLA

KALLION PÄÄLLE RAKENNETTU SELKEÄLINJAINEN HUVILA SUUNNITELTIIN SULAUTUMAAN KAUNIISTI LUONTOON JA AVAAMAAN ASUKKAILLEEN NÄKYMÄT MERELLE. TILAVA JA AVARA KESÄKOTI ON TÄYDELLINEN PAIKKA RENTOUTUMISEEN.



Kesäpäivän lounas nautitaan katetulla terassilla. Ulos valittiin mustat Brababin kalusteet, Turun Kruunukaluste. Tekstiilit Gant ja Libeco Home, aterimet Bodum, Stockmann. Lautaset Arabian KoKo, vesilasit Iittala, kukat ja maljakko Kukkakauppa Piia Jaala.

Olohuoneessa on avaruutta ja suuria lasipintoja. Lattiaan valittiin Timberwisen lauta-parketti, seiniin ja kattoon valkolakattu kuusipaneeli, molemmat Sarokkaalta.

# M

Mereltä katsottuna tummaksi maalattu huvila tuskin erottuu kesäisen vehreästä luonnosta. Vasta venelaituria lähestyttäessä suorakaiteen muotoisen rakennuksen ääriiviävät hahmottuvat selkeästi.

Kun rannasta nousee ylös kalliolle, taloa lähestytään takaa päin. Sisään astuttaessa vastassa on koko sisäänkäynnin levyinen lasiosa, joka jakaa talon kahtia. Vasemmalle jäävät makuuhuoneet ja wc. Oikealla avautuu keittiön ja olohuoneen muodostama avara tila, joka räjäyttää maisemapotin: kokolasiset seinät avaavat näköalan luontoon ja merelle moneen eri suuntaan. Sisäänkäynnin kohdalla rakennus jatkuu laiturinomaisena ulkoterrassina. Neliöitä nelihenkinen perheen kesäkodissa on 100.

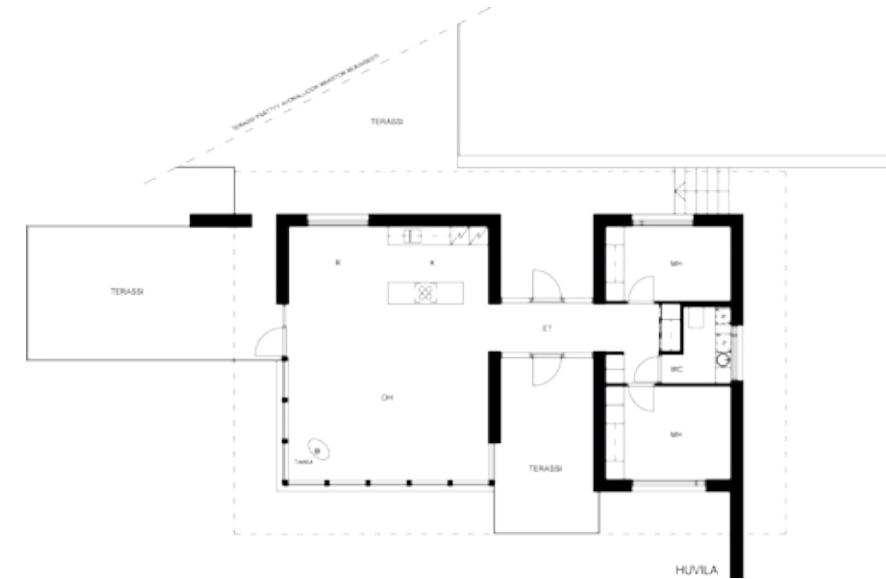
Huvila sijaitsee saarella Merimaskussa, Turusta noin puolen tunnin automatkan ja viiden minuutin venematkan päässä. Sen ovat suunnitelleet arkkitehdit **Renni Haroma** ja **Sebastian Rönnblad** arkkitehtitoimisto Haroma & Partnersilta. Lähtökohtana oli asukkaiden toive yksitasoisesta, modernista ja avarasta talosta. Suunnittelun johtajatuksena oli myös rakennuksen vuorovaikutus luonnon kanssa.

– Yksinkertaistettuna perusajatuksena oli tehdä kauniille paikalle kaunis rakennus, joka on harmoniassa ympäristönsä kanssa. Värimaailma ja muotokieli pidettiin selkeänä ja luontoon hyvin istuvana. Ympäröivä luonto ja kauniit maisemat ovat yhtä suuri osa arkkitehtuuria kuin itse rakennuskin, Haroma ja Rönnblad sanovat. ▶▶

Huvilan päätyterassille paistaa aurinko pitkälle iltaan. Brafab-ulkokalusteet Turun Kruunukaluste, istuinpehmusteet Casa Stockmann. Ekobo-bambukulho Sisustajan Divaanista.



Modernin ja minimalistisen rakennuksen suorat linjat ja musta väri istuvat kauniisti ympäristöön.



Merelle aukeavaan, avaraan olohuoneeseen hankitut Kirsi Valantin Syli-sohva ja tamminen pöytä, Gantin ja Linumin tyynyt, Lexingtonin torkkupeitto ja Mariban matto ovat Sisustus Ideasta.



# SELKEÄ GEOMETRINEN RAKENNUS LUO KAUNIIN KONTRASTIN LUONNON VAPAILLE MUODOILLE

Lasinen sisäänkäynti jakaa talon kahtia: makuuhuoneet ovat omassa rauhassaan vasemmalla ja oleskelutilat talon toisessa päässä. Ulko-ovea vastapäätä on käynti katetulle terassille.



Saunatuvan väriytyös noudattaa päärakennuksen esimerkkiä. Mustavalkoinen Pedron On-sohva ja On-pöytä löytyivät Vepsäläiseltä. Mariban sisalmatto ja Serralungan ulkokalusteet ovat Sisustus Ideasta, ruukut Vihermaailmasta.

Rakennuksen sijoittaminen kallioisen tontin korkeimmalle kohdalle oli itsestään selvää.

– Kalliossa oli valmiina tasanne, jonka päällä talo on kuin tarjottimella. Siitä näkyy hienosti joka suuntaan, ilmansuunta on lähes täydellinen. Halusimme korostaa horisontaalisuutta ja panoraamaa. Rakennus lasiseininen on tavallaan vain jonkinlainen suoja paviljongille, josta ihastellaan maisemaa. Arkkitehtuuri pyrkii toimimaan välittäjänä ihmisen ja luonnon välillä.

Saaren eteläpuolella sijaitseva, koko päivän auringossa kylpevä tontti on hyödynnetty optimaalisesti: talon ympärille on sijoitettu terasseja niin, että päivän jokaisena hetkenä on mahdollisuus nauttia auringosta. Seinän korkeiset ikkunat päästävät valon myös sisälle taloon, toisaalta talon pitkät räystäät estävät aurinkoa porottamasta suoraan sisälle.

Vaikka saarella on myös muita kesäasuntoja, tilava tontti ja rakennusten sijoittelu tuo pihapiiriin täysin oman rauhan. Suurin osa pihasta jätettiin luonnontilaan, se vain siistittiin ja aluskasvillisuus pyrittiin elvyttämään rakennustöiden jäljiltä. Saariston luonnolle tyyppilliset käkkyräiset männyt saivat jäädä kehystämään rakennusta, vain välttämätön karsittiin näköalan tieltä. ▶▶

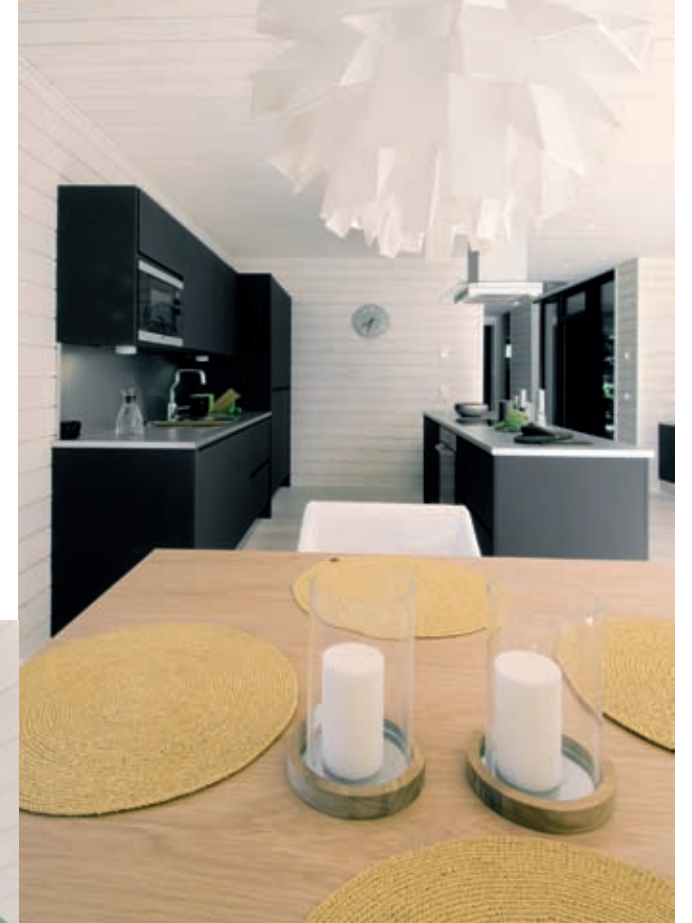




Olohuoneen nurkkaan sijoitettu käänneltävä Jøtul in takka luo pimeinä syysiltoina tunnelmaa myös terassin puolelle. Kukat Kukkakauppa Piia Jaala.

Myös ruokailunurkkauksen Ruutu-ruokapöytä ja Ystävä-tuolit ovat Kirsi Valantin suunnittelemat, Sisustus Idea. Norm69-valaisin Futon Shopista.

Liesi ja uuni on sijoitettu saarekkeeseen. Bodumin suola- ja pippurimyllyt ovat Sisustuksen Koodista, Alessin kulho Ottomaanista, kattila littalan Tools.



Myös sisustuksessa haluttiin pysyä yksinkertaisella ja rauhallisella linjalla. Pääväreiksi valittiin musta ja valkoinen, joiden seurana on ripaus beigeä.

Lattia on valkoista lautaparkettia, seinissä ja katossa on valkolakattua kuusipaneelia. Kontrastia valkoiselle tuovat mustat ikkunanpuitteet. Valkoisin huonekaluihin on yhdistetty tammiset ruoka- ja sohvapöytä. Mökkiolosuhteissa tärkeää kestävyyttä ja pestävyyttä on ajateltu valitsemalla ruokailutilaan irrotettavilla päällisillä varustetut sohva ja ruokapöydän tuolit.

Keittiö on Kirsi Valantin Nixi-Keittiöille suunnittelema uutuus. Sen erikoisuutena ovat mattamustat ovet, joiden pinta kestää tarvittaessa rajumpaan puhdistusta. Ovissa ja laatikoissa ei ole vetimiä eikä edes sormiuria, vaan ne aukaistaan vinoon leikatusta reunasta vetämällä. Olohuoneen musta taso on keittiön kanssa samaa mallistoa. Työtasot ovat alumiinilistalla reunustettua harmaata laminaattia. Saarekkeeseen sijoitettu liesi antaa ruuanlaittajalle mahdollisuuden seurata rakennusta ympäröivän luonnon tapahtumia keittiöpuuhien lomassa.

Rantaan rakennettu sauna on kuin päärakennuksen pikkuveli: se noudattaa sekä pohjaltaan että tyyliään samoja periaatteita. Samoin kuin huvilassakin sisäänkäynti on rakennuksen keskivaiheilla. Sen vasemmalle puolelle jää löylyhuone ja oikealle peseytymistilat sekä saunatupa. Sisäänkäynti on katettu ulkotila, joka toimii myös pukeutumisluonnetta.

– Mökillä saunasta juostaan usein suoraan mereen, siksi kylpyhuone on sijoitettu tuvan yhteyteen eikä saunan viereen. Kun rakennus jaoteltiin näin, rakennusmassa ei jakautunut symmetrisesti kahtia ja myös ulkomuoto sai vähän enemmän luonnetta.

## SUURET LASIPINNAT PÄÄSTÄVÄT YMPÄRÖIVÄN LUONNON JA MERIMAISEMAN OIKEUKSIINSA

Modernin kesäkodin perinteisempi puoli löytyy makuuhuoneista. Vuodevaatteet Lexington, Sisustus Idea ja Ottomaani.

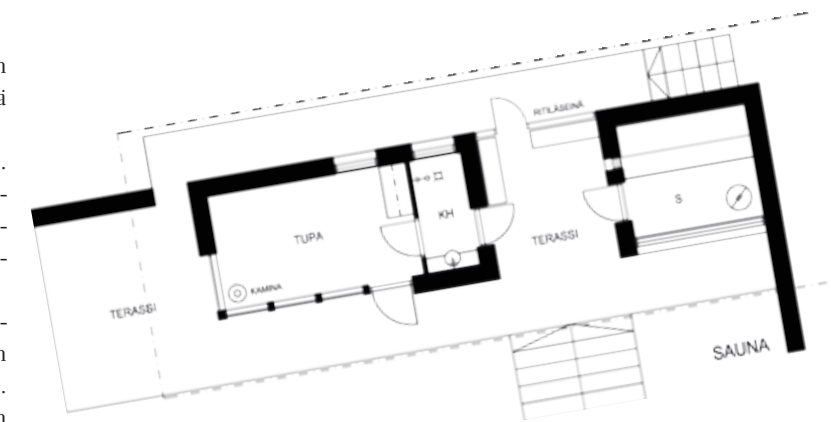


Oleskelutilana ja vierashuoneena toimivan saunatuvan meren puoleinen seinä on kokonaan lasia. Tuvan vieressä rakennus jatkuu terassina.

Sauna on myös värimaailmaltaan linjassa huvilan kanssa. Laatoissa on käytetty tummanharmaata ja valkoista, löylyhuoneen panelointi on lämpökäsiteltyä haapaa. Saunarakennuksen kohokohta on löylyhuoneen suuri panoraamikkuna, josta näkee kauas merelle.

Huvila on malliesimerkki hyvin edenneestä rakennusprojektista. Tontti ostettiin puolitoista vuotta sitten ja jo tämän vuoden toukokuussa saatiin kantaa viimeiset tavarat sisälle. Rakennustyön teki Suomen Rakentajan Apu, jonka neljän hengen rakennusporukan käsissä talo valmistui puolessa vuodessa.

Asukkaat ovat täydellisen tyytyväisiä lopputulokseen niin estetiikan kuin käytännöllisyydenkin kannalta. Harmoniaa henkivä huvila ja sen luonnontilaan jätetty helppohoitoinen pihapiiri sopivat täsmälleen tarkoitukseensa: kesäasunnolle tullaan ennen kaikkea rentoutumaan ja viettämään perheen yhteistä aikaa. ■



Kaikki kiinteät kaapit saunan pesuhuoneen kaappia myöten ovat Nixi-Keittiöiltä. Pesuallas Bathco, hana Oraksen Alessi, laatat Pukkila. LinCotin kylpytakki on Sisustajan Divaanista.

Saunan lauteilta näkee merelle. Laatat Pukkila, lämpökäsitelty haapapaneeli Sarokas. Puukori on Tre Små Rumista ja Orthexin vesiaastia ja -kauha Artekista.

