

GLORIANkoti

LEHTI RAKKAUDESTA SISUSTAMISEEN Lokakuu 2007 Hinta 7,80 e

10 valintaa kodin tulisijaksi

OLOHUONE

Philippe Starckin tapaan

JANNA SYVÄNOJA

luo arvottomasta
arvokasta

**SYKSYN UPEIMMAT
SISUSTUSKANKAAT**

4 kotia maalla

ANU PENTIKIN uusi unelmatalo • **SAMULI HEIMOSEN** kansakoulu

Valokuvaajan **VÄRIKÄS ELÄMÄNMUUTOS** • **MODERNI LINNA** Ruotsissa

SanomaMagazines



Tule Hämeenlinnaan sisustusviikonloppuun!

Komea hirvas oli asettunut talon rantaan. Se palasi paikoilleen monta kertaa vuorokauden aikana.



ANU PENTIK rakennutti unelmiensa talon Karastinsaareen Posion Kitkajärvelle, kiinni

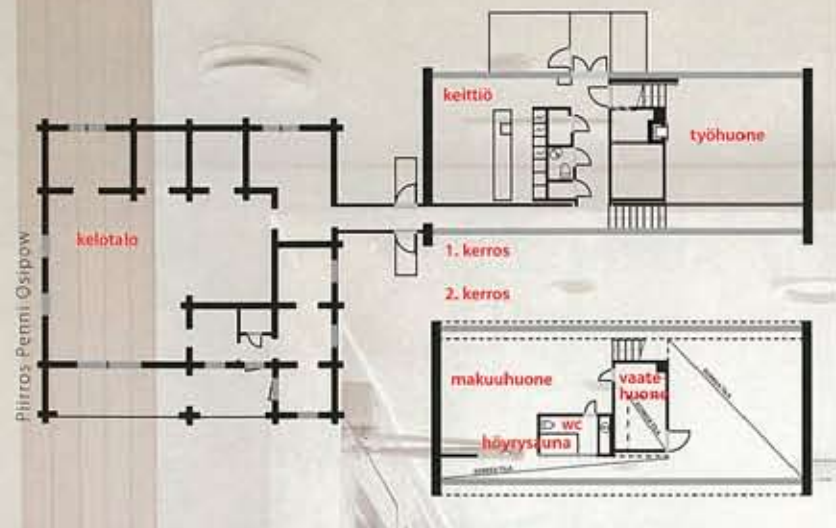
aviomiehen vanhaan kelomökkiin. Porot pitävät vahtia, kun taitelija nauttii

uudesta kodistaan ja luomisvoimasta, joka kumpuaa vahvempana kuin koskaan. >

ANUN TALO

Minna Juti - kuvat Niclas Wärnäs

ja Topin datša



Lasikäytävä yhdistää kelomökin ja uuden talon. Korkeaan ateljeehen nouseaan puoli kerrosta ja siitä taas puoli kerrosta keittiön päälle isoon makuuhuoneeseen. Lasinen vieraseteinen on uuden talon pohjoissivulla.



Talon vieraseteinen on kolmelta seinältään lasia. Vasemmalta käydään keittiöön. Oikealta johtavat portaat alas kodinhoitotilaan.



Keittiön musta pöytä ja heleät tuolit on tehty Pentikin omalla verstaalla. Kroatialisesta tammesta pala palalta rakennetun puoliseinän taakse jää keittiö, jonka kaappien ovet ovat mustaa mdf-levyä. Myös tammilattia koottiin pala kerrallaan. Oikealla: Anu, Topi ja Topin koirat taloja yhdistävän eteiskäytävän rappusilla.

– Täältä en muuta, Anu Pentik lupaa uudessa kodissaan.

Anun talo ja Topin datša seisovat rinnakkain kuin ukko ja akka – käsi kädessä. Ukko on musta ja lyhyenlanta, akka komea ja kookas. Illan hämyssä valoisa akka loistaa kauas Kitkan selälle. Ukko on enemmän omissa oloissaan. Topin datša on vanha kelomökki, jonka Topi Pentikäinen osti muutama vuosi sitten. Anu Pentik kunnosti siitä hyvällä tahdolla ja suurella taidolla kodin, jossa hän itsekin viihtyi, vaikkei ollut kelo-taloista koskaan pitänytäkään. Kaunis sisustus ei kuitenkaan poistanut Anun haavetta omasta talosta.

– Halusin talon, jossa voin olla sisällä ja tuntea samalla seisovani luonnossa, hän sanoo.



Talon molemmin puolin avautuu maisema Kitkajärven selille.

Anun makuuhuoneeseen astuttaessa henki salpautuu, huone on niin komea. Sängyn päätyseinällä on intialaisen palatsin koristemaalattu kattopaneeli. Sängyllä on leveyttä 280 senttiä. Lasiseinä vasemmalla on lähes kahden kerroksen korkuinen. >



Arkkitehdille oli haaste saada lasitalo pysymään



Ateljeen takkaseinällä on kokoelma Anu Pentikin uniikkikeramiikkaa. Oikealta nousevat portaat makuuhuoneeseen.

Puhuessaan hän katsoo ulos Kitkajärvelle uuden keittiönsä seinäkorkuisesta ja -levyisestä ikkunasta.

– Älkää päästäkö koiria ulos, porot ovat rannassa, hän huudahtaa.

TÄÄLTÄ EN MUUTA

Karastinsaari on todellisuudessa pitkä kapea niemi, jonka kärjessä Anun ja Topin talot sijaitsevat. Kolmessa suunnassa rantaan on matkaa kivenheitto. Koko niemellä on kolme muuta "savua".

Päättymäisillään olevista rakennustöistä huolimatta luonto talojen ympärillä näyttää koskemattomalta. Hoikat koivut kasvavat muutaman metrin päässä lasiseinistä, ja rakentamisen vaurioittaman jäkälän paikalle on levitetty kummaa eli jäkälämattoa.

Maastossa talon ympärillä silmä erottaa heikkoja polkuja. Ne ovat porojen kulkureittejä. Ihminen on merkannut oman tiensä näkyvämmiin. Talolta rantaan on rakennettu komea puinen polku.

Olemme Anun ja Topin vieraina kauniina loppukesän päivänä. On tyyntä ja hiljaista. Aurinko paistaa uuteen taloon koivujen lomasta.

Varjot leikkivät seinillä.

– Täältä en enää muuta, Anu Pentik sanoo.

Lauseella on painoa, sillä Anu on elämänsä aikana muuttanut kymmeniä kertoja. Muuttaminen ei ole ollut hänelle koskaan vaikeaa, sillä hän ei ole tavaraan kiintynyt ihminen. Nytkin uuteen taloon tullessaan hän on melkein vimmalla heittänyt ja antanut pois vanhaa. Uudessa kodissa ei ole mitään turhaa – eikä mitään, mikä ei olisi kaunista.

ANU MENE ETEENPÄIN

Anu on nopea käänteissään. Näkee, että hän on tottunut organisoimaan ja tekemään päätöksiä. Hän haluaa, että asiat rullaavat ja kaikilla on helppo olla. Hän sanoo meille – kotia kuvaamaan tulleille – että työskennelkää niin kuin parhaaksi näette. Hän ei halua puuttua kuvakulmiin tai vaikuttaa työhömmö. Hän menee alakerran kodinhoitotiloihin pakastamaan mustikoita. Toverina on Pentikin brändijohtaja Auli Harjama, työtoveri ja ystävä kohta 30 vuoden ajalta.

viileänä Lapin yöttömän yön aikaan.



Ateljeen isot maalaukset ovat Pentikillä työskentelevän Raino Rannan tekemät. Tuolit ovat Pentikin omaa mallistoa, pöytä tähän tilaan tehty.

Naisten yhteistyö vaikuttaa saumattomalta. Molemmat ovat huolenpidon mestareita: kuvatessamme emme näe tai kuule heitä, mutta heti, kun jäämme miettimään, mistä löydämme jotakin tai voimmeko siirtää taideteosta muutaman sentin, jompikumpi on paikalla valmiina auttamaan.

Anun kykyä viedä asioita ja ajatuksiaan eteenpäin kiittää myös uuden talon piirtänyt ja suunnitellut arkkitehti Niko Tiula.

– Anu halusi veistoksellisen ja minimalistisen talon, hän kertoo.

– Työskentely oli helppoa ja innostavaa, sillä Anu on hyvä visiöimään. Hän tiesi, mitä halusi, muttei missään vaiheessa takertunut toiveissaan paikoilleen. Hän on hyvä etenijä.

Anu ja Niko tutustuivat toisiinsa, kun Tiula oli 90-luvun puolivälissä Posiolla suunnittelemassa Pentik-mäen myymälä- ja museotiloja. Anulle hän oli selvä valinta uuden talon suunnittelijaksi.

– Tilaratkaisuja tehdessäni haastavaa oli se, että talo rakennettiin kiinni Topin vanhaan kelomökkiin. Erillisiä taloja ei ajateltu missään vaiheessa. Lapin talvi on niin kylmä, ettei talojen välille olisi syn-

tynt todellista yhteyttä, vaikka ne olisivat olleet miten lähekkäin, Niko Tiula sanoo.

– Haaste oli myös se, miten lasiseinäinen talo pidetään kesällä viileänä. Lämpimäksi se toki saadaan, mutta ilmastointi oli mietittävä tarkkaan, jotta talo toimisi Lapin yöttömän yön aikaan.

VAATIVIA RATKAISUJA

Vanhaa ja uutta taloa yhdistää lasikäytävä. Datšan puolella on iso oleskelutila, joka jakautuu ruokailutilaksi ja takkaa ympäröiväksi olohuoneeksi. Siellä on myös Topin kirjasto, makuuhuoneita ja uusittu sauna pesu- ja pukuhuoneineen.

Uuden talon puolella on keittiö, josta nousee puoli kerrosta Anun ateljeeseen ja sieltä taas puoli kerrosta kohti datšaa keittiön päällä olevaan suureen makuuhuoneeseen. Huoneen mittasuhteista kertoo se, että parisängyn muodostaa kaksi 140 senttiä leveää vuodetta. Seinät ovat pelkkää ikkunaa. Yöttömän yön varalle katossa on vuoteen kiertävä kisko, johon voi ripustaa verhon.

Uuden talon isot ikkunat ovat mitoiltaan 3 x 6 metriä. Vasemmalla ylhäällä näkyy Anun kylpyhuoneen sisäikkuna, josta voi katsella höyrysaunassa istuen Kitkajärven maisemaa. Etualan marmoriveistokset ovat posiolaisen Teuvo Tuomivaaran.



Talot käsi kädessä.

Uusi talo on minimalistisen eleeen,
jotta se ei kilpailisi Lapin luonnon kanssa.

Kodinhoito- ja tekniset tilat kaivettiin kellariin.

Koska Anu ei pitänyt Topin datšan keloseinistä, hän päätti päällystää talon mustaksi petsatuin tasakokoisin mäntypalikoin. Ne teetettiin Pentikin verstaalta, jossa valmistetaan kaikki yrityksen myymäläkalusteet.

Uuden puolen lattia on Kroatiaa tuotua tammea. Ei puhuttakaan valmiista parkettilevystä. Lattia koottiin pala palalta.

– Anu sai puun edullisesti, mutta kyllä lattialle tuli hintaa, Topi Pentikäinen naurahtaa ja viittaa kokoamiseen menneisiin työtunteihin. Anu istuu vieressä, näyttää kärsivälliseltä ja myöntää.

Pari on ollut yhdessä 45 vuotta.

SEIKKAILIJOITA KUMPIKIN

Pentikäiset muuttivat Posiolle etelästä 1969. Topi oli voimistelunopettaja ja rehtori, Anu hoiti lapsia, Raisaa ja Pasia, kunnes nahka-vaatteiden, kynttilöiden ja keramiikan teosta muotoutui yritys. Tarina on oman juttunsa aihe; siihen voi tutustua vaikka Marja-Leena Parkisen kirjasta *Anu Pentik, saven sytyttämä* (Otava 2006).

Menneet vuodet ovat olleet pariskunnalle vuorotellen arkea ja juhlaa. Anu on saanut taiteilijana ja yrittäjänä tunnustusta ja kiitosta. Taloudellisesti he ovat välillä käyneet pohjalla. Yrityksen jatko on ollut usein vaakalaudalla.

Kun istumme iltaa, Anu ja Topi tarinoivat ja muistelevat menneitä. Kumpikaan ei ole haikea tai katkera. Päälimmäiseksi jää kuva kahdesta lähes hullunrohkeasta kokeilijasta, jotka muun muassa menivät ja ostivat kaksi hevosta tietämättä mitään niiden hoidosta tai ratsastuksesta. Kohta heillä oli ratsastustalli. Tai omavaraisuudesta ja naturalismista kiinnostuneesta nuoresta parista, joka asettui sähköttö-

mään taloon saman katon alle lasten ja lampaiden kanssa, ja nukkui koko perhe siskonpetissä täysissä pukeissa, jotta tarkenisi.

Topi on seuramies, joka naurattaa kuulijaansa. Anu kertoo varautuneemmin.

Nyt Topi on hankkinut uuden veneen. Ennen lähtöämme hän haluaa viedä meidät Kitkalle saunomaan ja uimaan. Kaksi tuntia ennen kuin lähdemme Rovaniemelle Helsingin-koneeseen nousemme vielä veneeseen, jossa todella on myös sauna.

Koska valokuvaajalla on syntymäpäivä, Anu ja Auli Harjama ovat varustaneet veneen täytekakulla ja samppanjalla.

TOTEUTUNEIDEN HAAVEIDEN AIKA

Pentikillä menee tällä hetkellä hyvin. Liikevaihto kasvaa ja Anu ja Topi ovat antaneet operatiivisen vastuun nuoremmilleen.

Anusta aistii uudenlaisen voiman. Hän on nyt ehkä enemmän taiteilija kuin koskaan ennen. Vapaa. Hän pyörittää kädessään sydämen muotoista uutuusvatia ja sanoo, että se olisi kauniimpi ovaalina mutta menee sydämenä paremmin kaupaksi. Äänessä on hiven harmistuneisuutta mutta myös paljon realismia.

Sydänvatit eivät estä häntä toteuttamasta niitä töitä, joita hän tahtoo tehdä taiteilijana. Pentik-mäelle tulee vielä galleria, jota Anu puuhaa yhdessä Posiolle asettuneen taiteilijaystävänsä Paula Suomen kanssa.

Uusi talo on kaiken tulevan symboli: irtiotto menneestä, palkinto paljosta työstä ja merkki siitä, että nyt on lupa nauttia toteutuneista unelmista.

* *Glorian Koti* esitteli Topin datšan numerossa 51 marraskuussa 2003. ■